

澎湖本島傳統民宅之營建儀式考察 ~從「動土」到「入厝」

陳怡安

前言

澎湖傳統社會在民宅的營建過程中常伴隨舉行相關之營建儀式。然就營造的角度而言，若不舉行這些營建儀式，建築物還是一樣能夠完成，但因住宅之建構涉及居民的信仰和宇宙觀等文化因素影響，倘若將這些儀式行為省略，居民相信所營造出來的房舍將只是一棟普通的建築物，而非具有庇祐家人能力的家宅。故營建儀式與營建工事，兩者皆為重要之空間建構手段，互為營建住屋過程之表裡。

本文所探討之焦點，主要放在澎湖傳統社會在建構住屋時所舉行之營建儀式；然營建儀式之舉行又與營建工程進行之程序密不可分，故在正式論述各階段儀式行為之前，將會針對工程進行之步驟略加說明，以便將營建儀式與營建程序做一適當銜接。

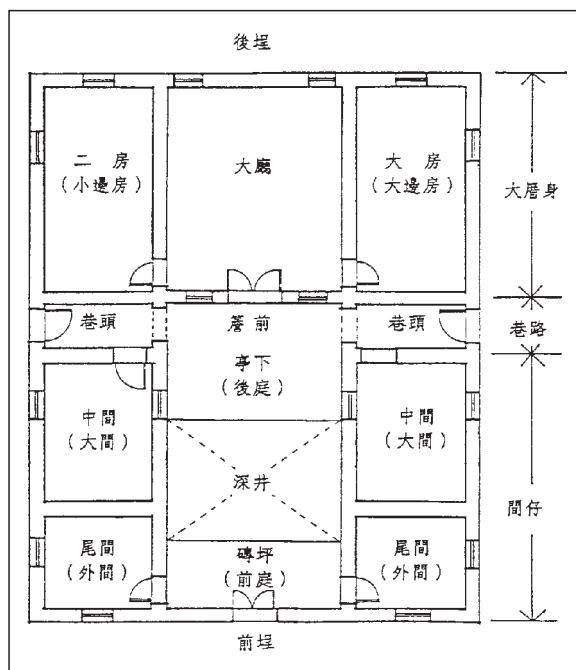
在進入正題之前，首先定義本文之主要研究對象。嚴格說起來，澎湖地方的傳統住屋可分為「店仔」及「合院」兩種形態（趙崇欽，1995：112-118）。店仔多集中在早期媽宮城內的「七街一市」，是種店面與住家合而為一的住宅型態；合院則是除了媽宮市肆之外，早期澎湖鄉間普遍採用的住屋形態，也是本文的研究對象。

澎湖傳統的合院住屋，其空間結構大致為：一棟做為主體的三開間建築，本地稱為「大厝身」（即一般所稱之「正身」）；位於大厝身廳堂之前的「亭」（傳統建築中之「抱廈」或「軒」）；與大厝身垂直，左右對稱、向前伸展之「間仔」（即一般所稱之「護龍」、「廂房」）；包被在合院建築內的戶外「深井」（天井），以及整棟住屋的正式入口處【圖01】。現今本地的一般居民多稱這種早期的合院型住屋為「古早厝」或「古厝」，本地匠師則視間仔數，而有「一落二櫺頭」（或寫成「崎頭」）、「一落四櫺頭」等做法¹。

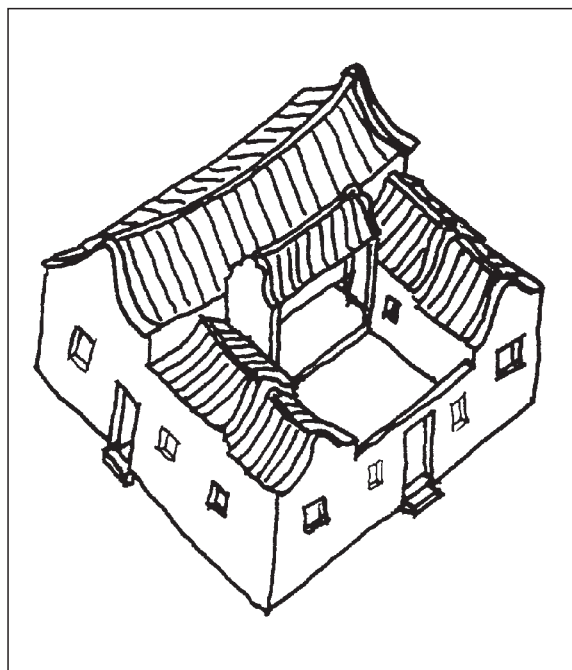
早期（日治初期）因經濟普遍拮据，所以有些居民會選擇蓋這種總房間數較少，但是格局一樣完整（指三合院）的「一落二櫺頭」，以減輕營建經費的負擔。後來基於使用需求，或因當時的營建潮流，更因為經濟條件改善，在「一落二櫺頭不帶亭」的基礎下，澎湖傳統的合院式住屋逐漸發展出兩翼各有兩間「間仔」的「一落四櫺頭

¹「櫺頭」，依本地匠師的說法為房屋之轉角，張宇彤在其碩士論文中亦為櫺頭下過若干定義：「1.具備大厝身、間仔、庭、前磚平稱之。2.四間間仔稱之。3.具備大厝身、間仔即稱之。」（1991；336）。但筆者經田野調查後所得之結論，「櫺頭」，簡單的說，可能是指附屬在大厝身兩翼的間仔數（廂房數），如左、右各一間則稱為「二櫺頭」；各兩間則為「四櫺頭」等。

帶亭」的做法。「一落四櫺頭帶亭」是現存的「古厝」中為數最多的類型，也是早期居民心目中理想的住屋形式，通常居民在準備營建資金、建材，或分家時的土地分割，都是以這種規模來作標準；本文的主要研究對象，也正是這種建築類型【圖02】。



【圖01】澎湖傳統合院之空間名稱示意圖：一落四櫺頭形式



【圖02】「一落四櫺頭帶亭」是現存「古厝」中為數最多的類型

依照營造程序而言，澎湖傳統住屋的營建工作可分成四大步驟：地盤、厝身、厝頂，以及細部與最後之裝修。在「動土」之後隨著工程進度而舉行的儀式依序為「下基」、「剪樑」、「上樑」、「安砦」、「安門」、「下灶底」、「合脊」等，且事前均需經過擇日²才能決定在何日舉行。待工程完工後，再擇定一個吉日良時，由主人家領頭，人、神靈、祖先一齊「入厝」正式居住，至此，一個家宅的建構過程方才算是圓滿結束。

一、地盤

(一)、地盤之營建程序

俗諺道：「萬丈高樓平地起」，營造工程的第一步就是從地盤開始。在澎湖，傳統住屋之地盤營建須經過下列步驟：定出住屋朝向及中軸線的「牽經定向」；將建築

²「擇日」在澎湖傳統民宅的營建中亦為一重要課題，相關論點內容請詳筆者碩士論文（1997：77-83）。

尺寸放樣於地面的「牽地」；地面傾斜過甚時稍做整地的「平基」；舉行向天、地及村人宣告營建工程開始的「動土」儀式；根據牽地步驟所定出的牆面線來開挖基礎的「開基」；舉行將祈願的象徵物安入房宅四角基礎坑內的「下基」儀式，以及開基後再以石塊回填入基礎溝內的「做基礎」。

(二)、與地盤營建相關之儀式

1. 拆厝

有些人家起厝的原因是因原來居住的房舍過於破舊，無法修補，此時營建厝地的取得多半是拆掉原有的房舍再就地建造。據筆者調查，一般民宅的拆遷並不須舉行特別的儀式，惟須擇吉日進行。在拆厝之前，主人家一家人與家中所奉祀的神明、公媽均須遷出，故主人家會先燒香向家中神明及公媽稟明，之後再請到別處暫奉，通常是安置在主人家其他兄弟或朋友的家中，主人家再早、晚兩次前去祭拜。此外，據林營宏的調查，有些師傅表示四櫨頭建築之拆除需在動土儀式過後方可進行（1997：未發表）。

2. 動土儀式

在「牽經定向」、「牽地」、「平基」等準備工作皆完成以後，正式展開營建工作前尚需舉行一個「動土」³的儀式。

傳統上，建築物在起造之初都需舉行動土儀式；而「動土」與「上樑」、「入厝」被澎湖民間視為是營造過程中比較重要的儀式，也分別代表著營建的三個主要階段。舉行動土儀式的目的，根據莊首師傅的說法，土地是由土地公（亦有人簡稱為「土地」）所鎮守、管理的，所以在其上大興土木必須先向土地公稟告，並祈求工程能順利進行，日後居家則能保佑平安⁴。

動土儀式須擇吉日舉行⁵。據莊首師傅表示，一般多選擇在吉日的晨曦或正午進行儀式，用意在其寧靜（休息時間），以避免人多嘴雜而說出不吉利的話，形同被下

³ 據洪玉平地理師及陳文亭師傅表示，陽宅進行營建之始，稱做「動土」，陰宅（澎湖地方或稱「風水」，單位為「門」）則稱做「破土」，一般人常將兩者誤用。

⁴ 莊師傅又提到，如果土地是供做「風水」（陰宅）使用者，則事前要先燒香向土地公借地，不過活人起厝則無此俗。筆者曾在花嶼見到當地家戶的大廳神桌下幾乎都豎立著一塊地磚，當地居民稱此為向土地公購地的地契；當要拆厝或是遷居時，這塊地契需拿到聚落入口處的一座石碑下退神。除了在此地有這種習俗之外，筆者在澎湖本島所進行的田野調查尚未發現這種做法；而受訪的法師鄭耀輝及呂進成兩位先生均明確地表示，只有居家不平安時才有「安地磚」之舉。

⁵ 進行勘基時不需擇吉日，所以有些主人家會選擇在宜動土的吉日牽經，之後馬上舉行動土儀式，以免在牽經之後因擇不到較近的吉日而使工程停擺太久。

了詛咒；此外，晨曦和正午分別是一天之中陽氣初起以及正興旺之時，故亦適合舉行營建的儀式行為。依早期習慣，動土儀式進行之前主人家會去宮廟迎請主神到營建現場坐鎮，以祈求營建工程能順利進行，並備妥牲禮、四果、紅圓、龜粿、百金數疊，以及土水師傅頭的工具「瓦刀」⁶，擺桌於未來的深井處，朝向厝內祭拜主神、土地公或地基主。

儀式開始，主人家與土水師傅頭燒過香後，師傅頭即取鋤頭和金紙做揖，預備動土。在動土之前，師傅頭先以米、鹽混合而成的「鹽米」灑在基地範圍及厝之四個角頭處，稱做「摔煞」，目的在於將基地內的不潔之物趕走⁷，再以鋤頭象徵性地依序⁸翻動四個角頭位置上的土，口中同時唸誦佳句，如：「良辰吉日土穴開，一條金龍此地來，平基動土天賜福，築造添丁又進財。」（洪有來師傅提供）（張宇彤，1991：90）挖土後，燒金、放鞭炮，儀式即告完成，此時主人家會致贈一個紅包給師傅頭，金額多寡並無定數，約是師傅頭的一至二日所得。

至於請來坐鎮的主神在動土儀式結束後即送回宮廟，亦可於三天後才送回，期間於廳中央搭布棚安置，主人家則早晚以香及淨茶三杯奉祀。

3. 下基儀式

「動土」儀式後，在開基之後，做基礎之前，須擇吉日舉行「下基」儀式。所謂「下基」，即是擇吉日將象徵「財寶」的物件置入四個角頭的基礎坑內。

與「動土」相同，下基儀式一般皆選擇在晨曦舉行。儀式進行前，主人家需備妥紅圓、四果、百金數疊，及混有五穀、銼、炭、鐵釘、銅錢等物的小碟，擺桌於未來的深井處，朝屋內的方向祭拜。主人家及土水師傅頭燒過香後，師傅頭即取五谷盤上的財寶與百金做揖，準備下基。下基的位置在宅厝四個角頭的基礎坑處，有些師傅並認為大厝身後壁的中心點也需下基（前引書：94）。下基之順序有一定的規則，據莊首師傅表示，須看厝向、煞方以及主人家的八字，先避開煞方，再從其他三個方向選取一個適宜主人家八字的方位開始下基，而這個工作常是請地理師來決定。

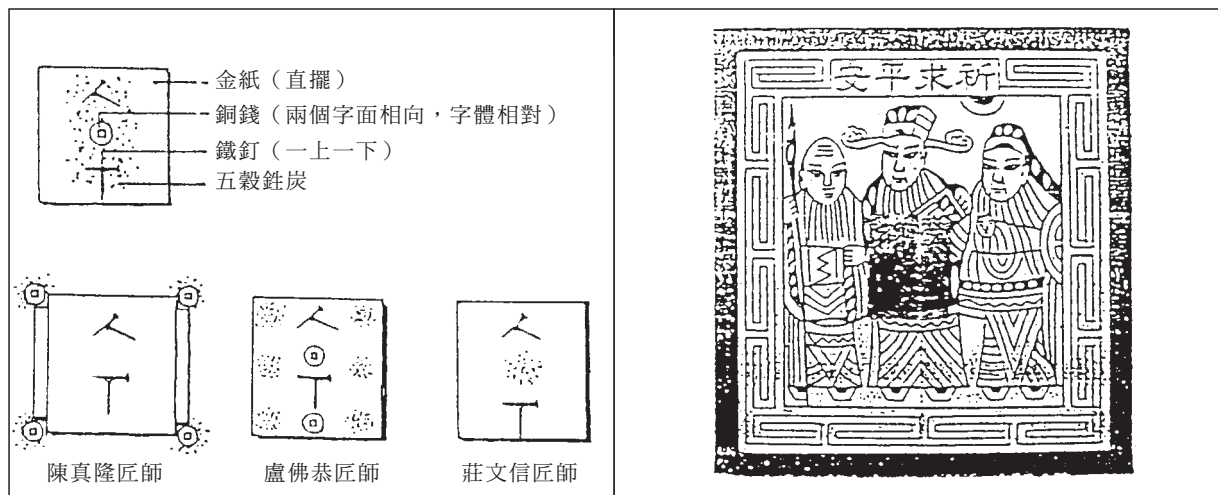
⁶瓦刀之功能為折瓦片、鎚磚平的油面磚及鎚鐵釘，是土水匠所使用的三樣主要工具（瓦刀、斧頭、丁尺）之一（張宇彤，1991：89）；傳說為魯班先師所發明，故營造匠師相信其有避煞的神力。

⁷「鹽米」為何能驅逐邪魔？據董芳苑所言，「鹽」有防腐除穢之功能，「米」則為五穀之大宗、庶民之所依，所以「鹽」、「米」混合在一起便具有祛穢避邪與生命力之象徵意義。而在閩山派法師所用的巫術中，「鹽米」更是「五雷子」之象徵，可擊打邪魔使之盡走不敢停（1988：125、126）。

⁸動土時有其一定的順序，根據是年的利年、厝向以及當天的日煞方向來判斷，有的師傅主張先從「天德方」開始動，有些則認為應自煞方先安（張宇彤，1991：90）；又根據林營宏的調查，還有師傅是從「厝的大邊」先安（1997：未發表）。

下基時，先在基礎坑內置油面磚或砗砧石當墊底，再鋪上一塊紅布，紅布上放置一疊百金，其上再排放銅錢、鐵釘及五穀銚炭。此步驟又稱作「入財寶」，每位匠師排列的方式雖不盡相同，但尚稱大同小異【圖03】。師傅頭一邊入財寶、一邊唸佳句，如：「良辰吉日天門開，諸真貢聖下蓮臺，弟子虔誠三拜請，荷葉祖師降臨來，本日下基安財寶，年年添丁又進財。」（洪壬澤匠師提供）（前引書：94）排好後財寶砌入灰泥以固定，四個角頭皆按此步驟依序下基。下好後經過拜拜、燒金後，儀式即告完成，此時主人家同樣會致贈一個紅包給師傅頭。

下基的各物件通常有其象徵意義，如「五穀銚炭」即為豆、穀等五樣農作，加上銚鐵（如鋤頭或其他鐵鑄的農具碎片）、火炭所組成，取其物件的諧音：「shi」（生）、「thoaⁿ」（繁衍）來代表五穀豐收和人丁興旺；銅錢則多選擇中間有孔的古錢幣，代表錢財；鐵釘則取其諧音：「丁」，象徵出男丁；至於百金（足百張之壽金），澎湖眾多的廟會活動都少不了它，一方面固然是因其為民間慣用來事神之通貨，另一方面則因其上黏有象徵「財」、「子」、「壽」三神之法像，最能代表一般人的願望，所以百金也成為營建儀式常用的器物之一，文後介紹其他營建儀式時還會再提到【圖04】。



左:【圖03】「入財寶」排列的方式大同小異（引自張宇彤，1991：93）

右:【圖04】營建儀式常用的大壽金。其上人像表「財」、「子」、「壽」三神

二、厝身

地盤完成後即進入房宅粗胚的營造階段。壁體為界定空間的主要元素，亦為地盤與厝頂之接續部位；在厝身的營建過程中，房宅的雛形、範圍、空間形式將逐步成形。

厝身的營造工作主要為砌築壁體和留置開口部位。先「立門框」，之後再「砌

牆」；當壁體砌至接近窗戶下緣部份，又會停下來「下窗」；最後完成的「收歸」步驟則決定出宅厝高度與厝坡斜度。

厝身的建造過程並無儀式之舉行，完成了壁體的疊砌工程後，房宅的規模及外觀已然出現眼前。接下來即是開始進行厝頂工程。

三、厝頂

(一)、厝頂之營建程序

此為房宅營建過程中，做法最繁複，營造儀式也最講究之部份。

厝頂的營建工作首先由木作師傅進行「上樑」儀式，為厝頂的營造工作揭開序幕；接著「安楹」，先搭建出屋頂的長向架構，在這個基礎上才能再搭建短向構材，即「釘桷仔」，至此厝頂架構已全部完成。再來再交由土水師傅依序進行「做脊頭」、「做歸帶」等山牆輪廓線之修飾工作，以及「分瓦路」、處理兩厝坡交接處的「做中脊」，和最後的「鋪瓦」。

(二)、與厝頂營建相關之儀式

1. 「剪樑」儀式

在早期的傳統合院建築中，大廳中樑是整棟建築中最重要的構件，其正中央通常都繪有一面八卦，居民並認為樑上有「樑神」存在，因而民間相信這根中樑有護宅、避邪的神力，並視之為聖物。

這根將繪製八卦的大廳中樑構材，在尚未處理之前須擇吉日舉行「剪樑」儀式，再正式「開斧」製作成中樑。擇日的工作可交由地理師決定，亦可由木作師傅頭擇定，從「下基」過後到「上樑」之前，期間如遇有合適的好日子，就可舉行「剪樑」儀式。

經過這道「剪樑」儀式，原本是根伐自於深山林內的普通原木，即可搖身一變，成為超凡入聖、能護宅避邪的神物。這個聖化的過程，首先要由樑材的挑選原則及過程開始看起。澎湖匠師有種說法：「中樑如將，付楹如兵」（張宇彤，1991：188），意即在厝頂的整個結構系統中，中樑的地位比其他位置上的構材都來得重要，所以中樑在取材上必須盡可能地選擇材質佳、直徑較其他付楹粗的木材，才能確保結構上的安全，並延長宅厝的壽命。主人家在向商家訂購木料時，往往會特別叮囑商家要精挑細選出一支足堪做中樑的木材，而這根樑木往往也是整棟宅厝中耗費最鉅的建材。

起厝用的木料運至工地後，一開始均被一視同仁地堆置在工地附近臨時搭建的工寮內存放。在此時，這根即將成為「中樑」的原木亦無受到差別待遇，不過等到「剪樑」儀式來臨的這天，情況就會開始改觀。

做樑之前，木作師傅頭會先參考通書上所記載的「動斧日」來擇吉動斧，當日在動斧之前尚須舉行一道「剪樑儀式」。平凡普通的木材即將被製成神聖的中樑，剪樑儀式的舉行，等於是正式宣告這個象徵「超凡入聖」的過渡時刻的來臨；而擇日動斧的意義，則是選擇在一個和諧的宇宙狀態下揮斧動破這根原木。

此時由於工地現場正在進行壁體的砌築工作，為了避免泥污，儀式多是在厝旁的空地舉行，樑木則是以「柴馬」或椅子架好；按照歐楨師傅的說法，此時樑頭需朝向「子午」方。「剪樑」是由木作師傅頭主持，當日主人家須事先備好紅圓，擺桌（也有不擺桌者）於樑材之前祭拜，師傅頭並將工具，如墨斗、曲尺、斧頭等，同祭品一起放置在供桌上祭拜⁹。在燃香默禱後，木作師傅頭即呼請魯班公，執斧頭唸佳句，如：「魯班先師，撰女作中樑，樑木最高強，生在深山林內長，今日是吾親手作，又聽吾吩咐，連招三貴子，四代兩公孫，兄弟同榜三及第，回來旗杆豎兩邊。」（洪免閃師傅提供）（前引書：253）；之後再以斧頭象徵性地削一下樑木頭尾的表皮，並向樑木三獻酒，即完成「剪樑」儀式。

經「剪樑」後的樑材，樑身尚須經過去杉皮、刨光及動斧取「有字」尺寸等手續，待加工手續完成後，木作師傅頭再擇日於樑材的中央畫上一面「八卦」¹⁰

【圖05】。據蕭景嗣師傅表示，這面八卦¹¹可說是整棟傳統民宅中最重要的部份，所以早期當木作師傅學功夫，最重要的就是要學會畫這面八卦，否則根本就沒有人要請；不過到了較晚期，畫八卦的工作則多請雕佛像的師傅來進行了。

雖然在剪樑儀式過後，這根樑木就不再是凡俗之物，但一直要到中樑八卦繪好後，中樑才正式具有護宅避邪的不凡神



【圖05】中樑八卦

⁹ 建築工匠多將瓦刀、斧頭、墨斗、曲尺、鉋、鋸等工具視為祖師魯班公所發明，並認為這些工具有防妖避邪的能力；據大陸學者李喬的調查，廣州鉛印本《魯班經》中還將墨斗、曲尺兩種工具人格化及神化，奉之為「墨斗曲尺先（仙）師」，並與魯班並祀（1996：15）。

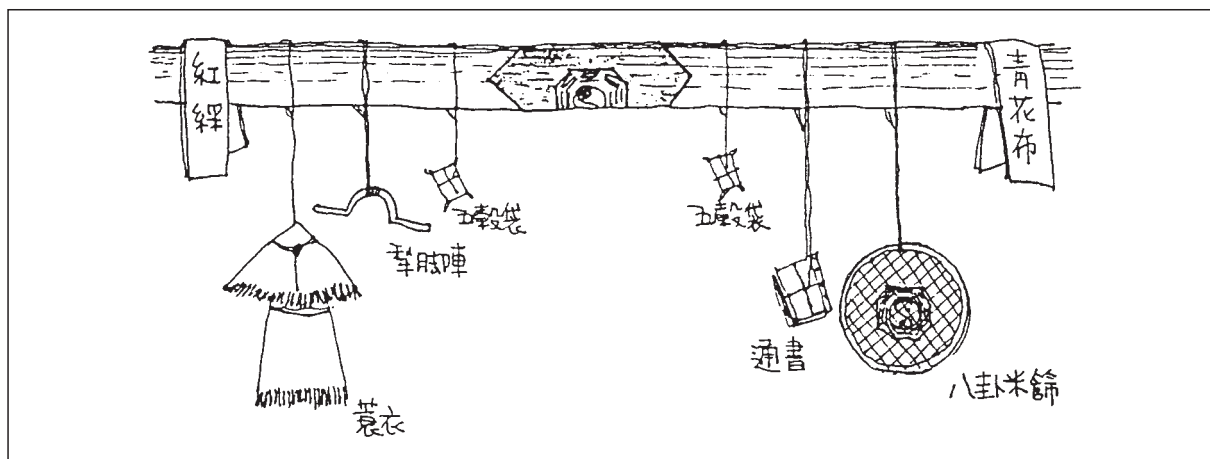
¹⁰ 據蕭景嗣師傅（現年81歲）表示，畫八卦時若要直接在圓柱狀的樑木上刻繪，不但施工困難也易產生變形，所以師傅多會先將八卦圖案畫在一張紙上，然後再以花生油敷在樑木的中央位置使其固定，以這種方式刻出來的八卦才會好看。

¹¹ 據張宇彤的調查，中樑若繪八卦，除了營建儀式的舉行較繁瑣外，空間尺寸的使用也比較嚴謹，須依民宅座向定吉利尺寸；若不繪八卦，則只要合文公尺即可（1991：286）。

力。為了尊重起見，在上樑吉日來臨前，這根製作完成的「中樑」都是以柴馬或椅子架好，再用乾淨的布匹覆蓋其上的八卦，不可讓其曬到太陽，並嚴禁跨越、任意搬動等對之不敬的行為；主人家則需每日以一支淨香來祭拜這面八卦，直到上樑為止。

2. 「上樑」儀式

「上樑」是整個營建過程中極為隆重的一項儀式，日子由地理師擇定，並請木作師傅頭主持。儀式是在大廳舉行，開始之前，主人家備妥牲禮、四果、龜圓（紅龜粿、紅圓仔）等供品，擺桌於大廳入口處，朝放置在廳中的樑木祭拜；供桌上並置有師傅頭的工具，如墨斗、曲尺、斧頭，以及稍後用來「點樑眼」的硃砂筆等。此時，以柴馬架起的中樑，樑頭朝「大邊」，樑尾朝「小邊」，樑身上也由主人家吊掛了一些各具意義的象徵物，如：米篩、通書、「犁腳車」（以牛犁田時套在牛頸上的半圓形木製器具）、蓑衣、五穀銼炭袋、燭燈、「五色Go-Dai」（做醮用的彩紙帶）、金花等，以及分別繫在楹仔兩端的紅綵、青花布（灰黑間雜者，兩者均需合門公尺，長約七尺二）等物件，樑上的八卦也以一疊百金網住【圖06】。



【圖06】上樑時樑身吊掛之物

上述物件的象徵意義，大抵是取物件的用途或是諧音，來傳述傳統社會人求丁祈福、趨吉避凶的願景。以米篩為例，按米篩原來的功用是農事時節五穀的種子，有「放種子」的意涵，所以是「男性性力（陽）」的象徵（董芳苑，1988：38）；五穀銼炭則是因「銼炭」之閩南語諧音有「生殖、繁衍」之意，所以也常出現在住屋的各項營建儀式，及家族的祭祖場合中。

儀式開始，師傅頭先行燃香祭拜墨斗、曲尺等工具，繼之拜請祖師魯班公蒞臨。在主人家燃香拜樑後，師傅頭拿起硃砂筆向楹仔做揖，朝中樑八卦「點樑眼」，點好後朱筆交予主人家收好，再與主人家雙雙以水酒三獻樑。此時，中清壁上左、右已各

有兩位師傅腳在上面待命，準備接樑；樑的兩端則有預先請來肖龍、肖虎的兩位村人，肖龍站大邊，肖虎站小邊，準備在上樑時幫忙抬樑，居民稱其為「龍虎鬥」（亦即龍與虎的組合，不限年齡，小孩亦可），並認為樑木在昇上去定位之前，被肖龍、虎的人摸過後會變得更具神力。

吉時一到，師傅頭喊「樑昇！」—「東龍！」—「西虎！」，地面上肖龍、虎者與數名幫手（主人家或師傅腳）即共同抬起楹仔；若肖龍、虎者年紀尚幼，則象徵性地碰觸楹仔即可。中清壁上的師傅腳則在上面以預先備好的繩索，合力將重達數百斤的樑木吊起，並定位在中清壁上，師傅頭則在地面負責指揮。八卦需與房宅之「中經線」相疊，樑木與壁體的接觸所在則習慣再墊一疊金紙，或者敷上紅圓，象徵著房宅永遠牢固。樑昇好後，主人家與師傅頭再拜謝，師傅頭並唸佳句，如：「中樑中樑、魯班先師、賜汝三盃米酒、聽吾吩咐。一盃米酒獻中樑，一子十兒添百孫，豬羊牛馬成群陣。二盃米酒獻中樑，青龍白虎兩邊迎，人丁興旺錢財盛，富貴榮華萬事亨。三盃米酒獻中樑，朱雀玄武前後迎，蔭益兒孫科甲聯聯登。再添一盃米酒獻得完，代代子孫中狀元。」（洪免閃師傅提供）（張宇彤，1991：260），經燒金、放炮後，儀式即告完成；按照習慣，此時主人家會致贈一個紅包給師傅頭。

至於樑昇上去並定位之後，原先繫掛在樑身上的物件又該如何處理？師傅們的做法不盡相同，據莊首及胡清榮等師傅表示，紅綵由主人家收藏，青花布則解下來給師傅頭圍腰，通書在「合脊」過後才能解下，五穀袋則讓其自行掉落，其餘的則在上樑吉時過後就可解下。

四、最後之裝修

（一）、最後裝修之營建程序

厝頂鋪瓦的工作完成後，房宅的整個粗胚亦可算完成，而原來在厝頂工作的整組營建人手也要移師到地面，進行最後且全面性的細作裝修工程。經過下列程序，整個房宅的營建工程即告完成：牆面處理；地坪處理；地坪做好之後舉行一道「安砦」的儀式；「安門」、「安窗」、「安床」等構件和傢俱，並舉行相關的儀式；「做灶」，並舉行相關的儀式，及代表整個營建工作大功告成的「合脊」儀式。

（二）、與最後裝修相關之儀式

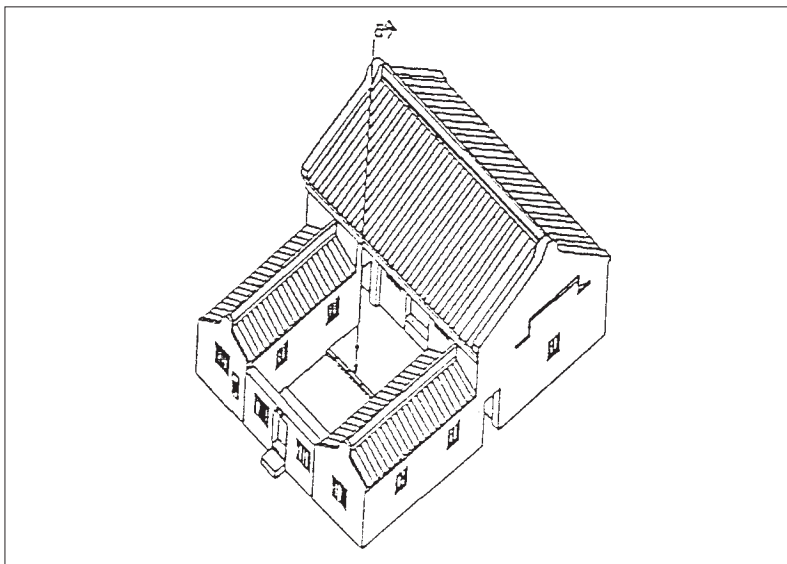
1.、「安砦」儀式

「安砦」亦有兩種詞意：若指營建步驟，則為在夯地坪前先安置位在臺基邊緣的石砦，以便界定出各空間的地坪高度【圖07】；若指營建儀式，則為在安置庭下正中央的砦前需祭拜、「下財寶」，此處所指乃為安砦儀式。

「砵」的作用為界定地坪的高度與界線，在視覺上及實質上都具有收邊的效果。師傅在夯地坪之前，以廳的高度為基準，各空間再依相互間的高差關係依續整出；先砌耐磨用的長條石塊（砵、面碇）或磚塊於臺基邊緣和各房間的出入口，來定出各空間的地坪高度和界線，之後再分室內、室外兩部份來進行圍地。不過為了安砵儀式中下財寶的手續，通常位於庭下的地坪正中處的石砵均會預先空置，等到地坪做好後舉行「安砵」儀式時再砌入。

儀式的舉行須擇吉日進行，當天由主人家準備牲禮、紅圓、百金數疊，有些人家會再添一小碟「五穀銼炭」，再加上師傅頭的工具「瓦刀」，擺桌於深井處，朝屋內的方向祭拜。至於祭拜對象，有些師傅認為應拜土地公或地基主（林營宏，1997：未發表），有些則認為並無拜神（張宇彤，1991：99），說法莫衷一是。儀式由土水師傅頭主持，主人家與師傅頭燒過香後，等時辰一到，師傅頭就將百金等安砵物¹²置於預留的砵洞內，一邊入財寶一邊唸誦佳句，如：「安砵定戶路長開，門外迎山接水來，三房五子進田庄，兒孫日日得橫財。」（陳頂額師傅提供）（前引書：94）之後再將砵安上，末了拜拜、燒金、放鞭炮後即完成儀式。依習慣，儀式過後主人家會致贈一個紅包給主持儀式的師傅頭，金額不定，大約是一到三日的工資所得。

安砵儀式舉行過後，地坪的施工到此亦告一段落。



【圖07】石砵（林營宏繪）

¹²關於安砵物的內容，有些師傅認為與「下基」儀式所安置的物件相同，即為五穀銼炭、銅錢、鐵釘及一百金（張宇彤，1991：94）；也有些認為一間厝只需安一次象徵出丁和入寶的五穀銼炭、銅錢和鐵釘等物件，而這些在舉行下基儀式時即已安妥，故在往後的營建儀式如安砵、合脊等只要安一百金即可。

2.、「安門」儀式

由於門神信仰在民間流傳頗為廣泛，一般認為其能保護家宅、祈福避邪¹³；再加上門在陽宅風水上被術家視是宅的納氣之口，其重要性可與宅之方位相提並論¹⁴（俞灝敏，1991：168-172），所以廳門在安裝定位時須擇吉日舉行「安門」儀式¹⁵。安門儀式是由木作師傅頭主持，儀式簡單，只需在大廳內、廳門前擺一香案，不需備牲禮¹⁶，主人家及木作師傅頭依序按照「大邊」、「小邊」向兩扇門扇上香，接著師傅頭拿起上書「安門大吉」的直式紅聯向門扇作揖，一邊念佳句一邊將紅紙黏貼於上，末了謝神、燒金、放鞭炮，即完成安門儀式。

在早期，舉凡作為睡房之用的房間，裡面都是一式的三面靠壁的大通鋪，這些床鋪都是厝起好後再請木作師傅一片片地釘起來的。釘床時床的尺寸最好取到「有字」，釘好之後再擇吉日舉行「安床」儀式。儀式進行之前，主人家以一上書「安床大吉」的紅紙黏貼於靠床的牆面上，以紅圓三碗及清香三炷默禱祭拜；不過亦有師傅認為剛釘好的床不必「安床」，剛結婚或有小孩誕生時才需要在他們的床鋪上舉行安床儀式。

3.、「下灶底」儀式

在早期灶的主要用途除了烹煮三餐之外，平日「煮豬菜」、收成期加工過剩的農漁獲，甚至年節時家家戶戶磨米蒸粿，樣樣都需用到灶，且因家中人口眾多（一棟四櫺頭往往可擠二十來人），非「大」灶不足以勝任，所以居民又常常將灶稱為「大灶」。正因大灶對一個家庭而言，乃為日常炊爨不可或缺之物，於是生火易燃、火勢不絕、飯菜易熟，而且需不致引起火災等要求，便成為必要之事，再加上民間普遍有「灶神」信仰¹⁷，所以做灶的工作一點也不能馬虎，需擇吉日進行，並由土水師傅頭親

¹³ 澎湖早期一般的民家日常都有祭拜廳門的習慣，認為此乃門神的所在。

¹⁴ 俞灝敏在《風水探究》一書中提到：「術家認為門是宅的納氣之口，陽宅乘地上之氣，而地上之氣橫行瀾漫，無途入宅，只有通過門才能為宅所納乘，這就決定了門在宅中的重要地位。另一方面，宅基或宅的建築物是固定的，是吉是凶，難以更移，而門向則比較容易改換，這就為宅避凶趨吉提供了可能性。」（1991：168）

¹⁵ 有時候主人家為了方便，會將「安砵」與「安門」兩儀式安排在同一天舉行（林營宏，1997：未發表）。

¹⁶ 不過有些師傅則認為安門同其他營建儀式一樣，皆需備牲禮、紅圓三碗、水酒等祭品及土水師傅的工具，如墨斗等，擺桌隆重祭拜（林營宏，1996未發表）。

¹⁷ 民間認為灶神（尊稱為司命灶君）乃天上至高之神玉皇大帝之督使，職司觀察一家所行之善惡，每年至農曆十二月二十四日之早晨會上天庭向玉皇報告。

自出馬。

在做灶之前尚有一道儀式需舉行，匠師稱之為「下灶底」。下灶底即是以一百金¹⁸安置於灶底之下之後再以灰糊好，一邊唸佳句一邊行事，儀式完畢以後才開始砌築灶身。做灶時，灶身是以碇砧石為材，灶面最後再以油面磚鋪平，整個工作約需一天即可完成。

據陳文亭師傅表示，若以其營造經驗論之，灶所在的位置最好能兩面靠壁，灶口朝向需注意是否順手（如使用習慣與燃料位置），而且灶的長、寬、高度還需「有字」；而較講究的人家在做灶之前會請地理先生先來看看「風水」，才能確定灶的位置和灶口方向¹⁹。

陳師傅又繼續表示，早期主人家若是得罪了師傅頭，師傅頭在做灶之時會「作法」讓其變得「難用」；方法是事先在小紙頭上繪一蟾蜍，在做灶之前再偷偷地將蟾蜍圖連同百金一起置於灶底，不必唸咒即可生效。據說經過作法之後的灶不易生火、飯菜難熟，所以對人、畜三餐的準備會產生極大的不便，以致到最後主人家多不得不打掉，再花錢請人重做一次。



【圖08】大灶

¹⁸ 有些匠師則認為下灶底之物件與下基物相同，即為一百金、五穀銼炭、銅錢及鐵釘（張宇彤，1991：161）。

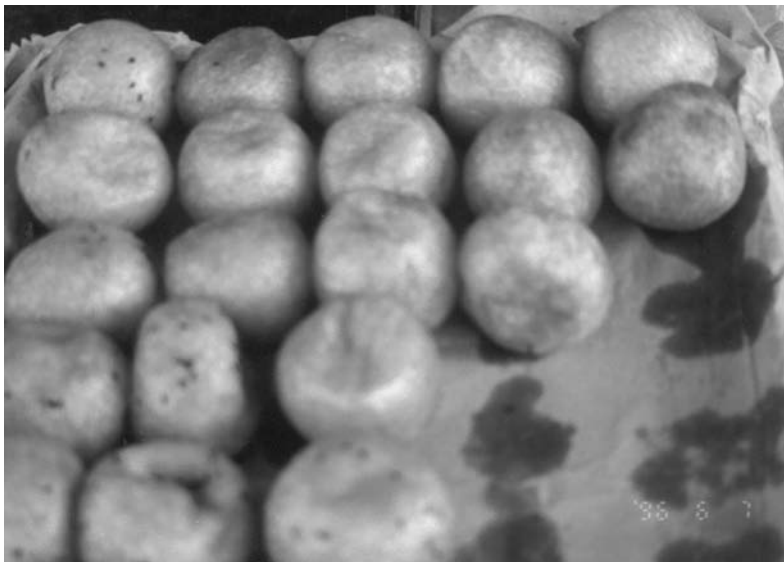
¹⁹ 俞灝敏在《風水探究》一書中提到：「陽宅勘輿中有所謂的「內六事」（門、灶、井坑廁、椎磨、畜欄、扶梯），因關係到人之日常生活所必須，從而對人之命運也有影響；就灶而言，灶是做為家庭主婦的宅母執掌之事，故術家認為灶若安置不當，會導致宅母受禍，漸及老幼，久而家庭敗絕，對人的影響頗為巨大，因此灶的選擇不可不慎。灶本身是以灶座為坐山，以灶口為向首，擇向時先確定八方之吉凶，再取人之宮命的配合……。」（1991：168-178）

4. 「合脊」儀式

當宅厝整個完工後，在入厝之前尚需舉行一道「合脊」的儀式，為營建工程最後的註腳。

在厝頂營建階段，師傅做中脊時都會在中央預留一個小洞，以備日後完工後舉行的「合脊」儀式。合脊需擇吉日舉行，儀式當天由主人家備妥牲禮、四果、龜粿（紅龜、發粿）、炸棗²⁰【圖09】等祭品，再加上師傅頭的工具「瓦刀」，擺桌於深井處，朝屋內的方向祭拜。至於祭拜對象，有些匠師認為合脊儀式所拜的對象就是中脊，但亦有人認為是荷葉先師²¹，或是天公、門神與不拜神等說法（張宇彤，1991：261）。

儀式開始，主人家與師傅頭依序朝屋內上香；吉時一到，師傅頭及助手爬上厝頂，將五穀銚炭、鐵釘、銅錢等物件置於中脊正中央的小洞中，同時唸誦佳句，如：「良時吉日合脊好日子，福德眾神來扶旗；一添丁、二進財、三事業順利（或海裡順利）、闔家平安！」（陳真隆師傅提供）放好後，壓上磚再以灰抹好。此時主人家已身著長袍立於深井中央等待，而師傅頭合完脊後，即與兩位助手分立於厝頂前坡的中央及兩端，各拿一斗炸棗，準備往下丟。



【圖09】澎湖節慶時常用的炸棗

²⁰ 炸棗是一種外皮為糯米、內餡為豆沙或是白糖花生的油炸甜點，早期常見於本地各項祭祀場合，「棗」因進「好」，有著「圓滿、美好」的象徵意義。

²¹ 據大陸學者李喬的調查，建築工匠所奉的祖師大抵為「魯班仙師」，除此之外尚有並祀其他神祇，其中之一即為「何葉仙娘」。在民間傳說與《魯班經》中，「何葉仙娘」為「魯班仙師」之妻，並有「荷葉仙師」之名，兩人常被並稱（1996：15）。

依照本地傳統，站在厝頂中央的師傅頭所擲出的炸棗需先由主人家接住，主人家以長袍接到之後就好像黃澄澄的元寶滾進了懷中。此時在房宅外面早已聚集了許多來看熱鬧的鄰眾，尤其是村裡的孩子，早已在下面引頸等候多時；這時立於厝頂兩端的師傅腳各將炸棗拋向群眾，炸棗伴隨著鞭炮聲與歡呼聲落地，儀式就在熱鬧的氣氛之下結束，同時也代表著房子已經落成，不可再動。儀式過後，主人家照例會致贈紅包給主持儀式的師傅頭，以感謝其協助工程及儀式的完成²²。

但據實際的調查結果，早期由於居民的經濟條件普遍不佳，所以在住屋的施工過程中，有許多營建儀式會選擇在同一吉日合併舉行；其中最大的優點就是可節省準備祭品的經費。「合脊」與「入厝」一併舉行的情況在民間並不少見，當天除了丟炸棗熱鬧之外，有些經濟較不富裕的人家就在這天一併舉行祭祖及拜神，算是舉行過簡單的入厝儀式；至於對義務前來幫忙的親友們的答謝（辦桌請客），只好再等存夠錢之後再補請客。



【圖10】深井拜拜

²² 早期居民相信，若是得罪了師傅頭將會招致其作法報復；而「合脊」時因為只有師傅頭及其助手在厝頂上行事，所以被認為是作法的好機會。莊首師傅曾提及一則小故事：從前有個師傅頭很愛吃雞腿，為了討好來工作的師傅們，主人家每日都會殺雞款待，但是都不見雞腿；原來主人家也知道師傅頭喜歡吃雞腿，所以便每日收集、曬乾，擬在合脊之日（意寓宅厝完工）一次送與師傅頭，省得他每天與工人們搶著吃。不料師傅頭並不知主人家的好意，因而心生怨恨便在合脊儀式進行時塞入一張預先繪好的「船載出」，表示厝將空空的不能聚財；等到從厝頂下來之後，才發現主人家的好意，於是趕緊推說工具遺忘在上面，又急忙爬上厝頂，將「船載出」改為「船載入」。



【圖11】祭品內容



【圖12】大廳中有請來坐鎮的神明



【圖13】吉時一到，師傅頭與助手上厝頂合脊。之前先默禱、念佳句。



【圖14】師傅頭合脊



【圖15】合完脊後，丟炸棗與銅板

五、入厝

合脊儀式舉行過後，接著就是選定一個好日子「入厝²³」。由於是得來不易的房宅正式使用的第一日，所以傳統社會的居民特別注重這一天的來臨。茲就田野所得分別敘述本地居民入厝前的準備工作與入厝當天所進行的一連串儀式與賓主間的互動。

(一)、「入厝」儀式前的準備

1. 時機的選擇

依照民間習慣，房宅竣工後通常須擇吉日舉家正式搬遷定居。較講究者，擇日通常是請地理師幫忙看日，地理師會根據厝向、主人家的八字，甚至是日後會一起居住的家人的八字，來挑選出最適宜入厝的好日子；簡單一點的，也可由主人家或師傅頭參考農民曆上所記載的「宜入厝」之日來決定。

2. 整理宅厝

房宅完工之後，主人家全家即開始動員，將房宅裡裡外外打掃一番，徹底清除施工後的餘物，一些日常使用的器具和傢俱亦會先行搬入屋內，安置妥當。按照習俗，

²³ 此處的「入厝」乃指主人家一家人與家中奉祀的神明、公媽在房子完工之後一起正式搬進新厝的日子，及當天所舉行的儀式行為。

外牆窗口的上緣要貼上書有「元亨利貞」、「迎春接福」、「鳥語花香」等佳句之四字紅聯，廳門也要貼上紅聯，內容亦為求祥納福之吉利字句，大廳入口處的燈樑，左、右兩邊近房門處則掛上大紅色的「天公燈」，在入厝當天一進門時主人家才會將之點燃；總之無非是希望剛蓋好的新厝能籠罩在一片紅色的喜氣之中。

3. 準備斗燈

斗燈，顧名思義就是米斗內裝燈，原係一種星斗的象徵，其功用為避邪，也有祈祐人民元辰光彩的意思，是道教儀式中不可或缺的器物。「斗燈」之斗為一木製的圓桶形量器，直徑約30公分，高約40公分，形狀如同大型罐頭，講究者也有做成六面體者，外表以紅紙糊起，正面再書以「辰燈光彩」等字。斗內裝填約八分滿的白米，底下有個裝著銅錢的小紅包，米上分別插放著竹尺一把、剪刀、秤、小圓鏡一面、芋頭兩個、金花一對、以紅紙圈在一起的蘭蕉花一對，及一碟火油燈等【圖16】。

斗燈內所放置的物件皆有其象徵意義，雖然各方說法不盡相同，但大抵取其諧音、用途²⁴，以傳達出傳統社會人冀望辟邪求福的願景。如：燈火乃生命力之象徵，入厝當天點燃之後須保持三日不滅。鏡子能使妖邪無所遁形，不能作祟，又因能反射燈火，所以又象徵光明。秤比喻天道平等無偏私，也有說成「秤戟」，諧音吉祥。尺是測量工具，民間相傳妖物被法尺一量就會縮小、失去法力而現出原形；此外也有「合」之意義。剪刀可剪除妖邪及冤結，以保境內平安和諧；一說閩南語發音為「加刀」，故取「加」象徵「家」，希望能一家團圓。而俗話常說：「芋子芋孫」，芋頭能落地生根，所代表的意義即為多子多孫。蘭蕉花（一說為蓮蕉花）則取其發音「連招」，冀望好運及男丁都能連連招入家中。入厝之前主人家就得先將斗燈佈置妥當，但因「斗」的擁有並不普遍，家裡若是沒有事前就要先打聽看看哪家有，屆時再借來使用。

等到入厝前一晚準備妥當後，離開新厝之前要將所有的門窗緊閉，並熄滅房間裡所有的燈火，只留下大廳神明桌上的燈火。

²⁴ 以上資料由案山鄭耀輝法師、白坑玉聖殿廟公蔡自然、潭邊趙丁參及宅腳嶼胡清榮等先生所提供，再參考由洪敏聰（1993：105、106）中顏朝操先生所提供的做醮資料。



【圖16】兩種形式之斗燈

(二)、「入厝」儀式過程

1.先請神明來家中鎮宅

遇到家中有娶媳婦或新居落成等喜事時，至境內宮廟請主神來熱鬧是本地的傳統習俗之一。入厝當天一大早，主人家就會至村中的宮廟準備迎請神明回去鎮宅。據受訪居民表示，宮廟與裡面的神明都是屬於大家共有的，所以迎請神明時只要先向代為管理的廟公表示，就可燒香擲筊，由廟中的主神開始問起，看哪一尊神明願意來家中鎮宅。據居民表示，神明多不會拒絕到家中為人鎮宅，問到之後即可自行迎請回家。



【圖17】逢家中辦喜事時，居民習慣到宮廟迎請主神來家裡熱鬧、坐鎮。（望安鄉）

2.儀式開始

吉時一到，炮聲大作，主人家捧著從宮廟請來坐鎮的神明一馬當先踢開大門；之後即是長子，手捧著早就以謝籃裝好的神像如媽祖婆、土地公、觀音佛祖等隨後進入；香爐、公媽牌和代表家族出丁願望及元辰光彩的斗燈也是由兒孫與宅母分別捧著進屋，其餘子孫或拿或挑，人手一件物品尾隨進入，所拿的大約是柴或木炭數根、米、油一瓶、鹽數包、水兩桶、碗筷取雙數、鏹、「金瓜」（即南瓜，當地又有「金瓜母」之稱，比喻生財）、「瓠仔」（即葫蘆，取其諧音代表「福氣」、「富貴」）、鳳梨（取其諧音：「旺來」）、「菜頭」（即白蘿蔔，表好彩頭）、發糕

（發、高昇）、新掃帚與畚箕各兩對、簑衣、水瓢、火爐、犁頭鐵等日常用品²⁵—全家大小無人空手進屋，且凡家族成員皆可參加²⁶。

選擇一吉利時刻迎請祖先及神明進新厝，不但有開始建立起人、神之間聯繫管道之意義，另外還象徵著該家族運道的新開始，故一切都要要求好彩頭。

3. 神明安座²⁷

進門之後主人家馬上將大廳及各房間裡的燈火點亮，整個宅厝頓時大放光明，眾人也在歡呼聲中²⁸隨主人家魚貫進入新家。從廟裡請來坐鎮的神明被安置在神案下桌的中央，家中所奉祀的神明²⁹和公媽牌位則分別安置在神案頂桌的大邊及小邊，斗燈也放在大邊，裡頭的油燈至少需維持三日不熄。頂桌上還有事先備妥的插香用的香爐、敬茶用的小杯與「荐盒」（又稱「鉅桌」，放置小杯用的臺座）、「壽杯」（擲筊用）等器物。子孫們挑進來的東西要擺在神桌底下三天，簑衣則掛在大廳牆上，可用來避邪。從宮廟迎來鎮宅的神明會在家中坐鎮三天，前兩天主人家早晚需以香和淨茶奉祀，到了第三天要送神回宮廟前，則先以炸棗祭拜後再燒金，並將預先請佛具店做好「有字」的紅綾³⁰披在神明身上，以示謝意。

²⁵也有人挑選其中的七樣，如柴、米、油、鹽、金瓜、瓠仔、新掃帚一對，象徵「七寶」，在當天隨人一起入厝。以上正文及註釋部份為筆者在訪談時最常聽到的做法，較特別的是火燒坪的葉根壯師傅（民國21年生，土水師傅頭）曾提及媳婦需捧衣、被進門，還要拿掃帚、畚箕、金瓜母、菜頭、生瓜（即西瓜，可能因多子而有吉祥寓意）；孫子則拿橄欖及旺來等（以上資料由林營宏提供）。

²⁶雖然出嫁的女兒會偕同女婿回來，但因出嫁之後就算是夫家那邊的人，所以入厝儀式時並不跟著進屋，只是回來熱鬧一下，媳婦才算是自家人。

²⁷地理師認為「請神」是將神明請入佛龕而不是請進屋子，日子必須選擇通書上所記載的「安神日」、「大吉大利」日或合過「羅天大進」，還要參考宅主或包含其他家人的生辰八字，目的是要避開邪煞。若是找不到人、神兩者都適合「入厝」的吉日，可以分開進行，即人先住進去之後再擇日迎請家神入佛龕。在將神明請入佛龕之前可先在屋內佈置一個臨時的神案，朝向必須要向陽才行，安神日當天等吉時一到就可請入佛龕。（鼎灣洪玉平地理師、菓葉許明讀地理師提供）

²⁸有的人家還會請北管八音來吹奏以增添熱鬧氣氛。

²⁹據筆者的觀察，及訪問在馬公市專刻佛像達數十年之久的鄭玉礦先生所得，澎湖本島一般家庭所奉祀的家神多為觀音佛祖、媽祖婆、土地公、關聖帝君、和宮廟所奉祀的主神等（各村不盡相同）；依玉礦師的經驗，所刻的佛像又以土地公的數量為最多。此外，另外一家佛具店的老闆娘陳錦鳳女士及鄭耀輝法師均認為，家裡奉祀的神明最好是取奇數，如三、五、七尊為佳，而筆者也在田野調查的過程中印證了這種說法，一般家庭奉祀的神像大多是三或五尊，鮮有超過七尊者。

³⁰紅綾的尺寸須符合文公尺。回到宮廟後，這條紅綾並不馬上取下，而是一直披掛在神明的身上，直到因時間久了呈現自然的舊態，再由廟公取下送到廟裡的金爐中火化。

除了主神、家裡奉祀的神明及祖先之外，入厝當天還要祭拜「天公」，即玉皇大帝。天公的神位就在廳門上方的「天公龕」內，其神位的安置也是在入厝這天進行，主人家以一張寫有「玉皇大帝」等字的小紅紙貼在神龕壁上，擺上香爐後再燒香就完成了「入神」的手續，接下來要忙的就是「入厝拜拜」了。

4. 祭拜儀式

安置好天公、神明和公媽之後，主人家就將先前準備好的供品放在神案的下桌上擺好，與家人點香祭拜。宅母³¹上過香後就要趕緊進灶間點火開灶，準備燒水煮紅圓來祭拜神明及祖先。煮紅圓前，先在灶頭上方的牆壁上貼一張上書「司命灶君」的紅紙條，再釘一根插香用的香管，待紅圓煮好後盛一碗置於灶上再上香祭拜，這樣就算是舉行過入灶儀式了³²。煮好的紅圓，一部份用來祭拜祖先和神明，其餘的就在大廳裡請來參加熱鬧的鄰居親友分享；據受訪的居民表示，要吃多少都沒關係，就是不能讓人帶回家，以免自家的福氣被帶走。

祭祀用的供品為牲禮³³、發糕、龜桃（紅龜粿及麵桃）、紅圓、炸棗、四果等；丈人和丈母娘來參加入厝熱鬧時也會準備一付牲禮、龜圓（紅龜粿和紅圓）、發糕和燭臺來祝賀主人團圓圓滿、運勢大發。這些供品會一起擺在下桌奉祀神明。主人所準備的糕點水果等供品要在神桌上擺三天，丈人的那一份則在入厝當晚就得送回。不過在送回丈人家之前，主人會在送來的發糕中間挖一塊圓的部份留起來，再以炸棗填回去—接受了親家的「發糕」（象徵運勢大發、吉祥富貴），回敬對方的則是「炸棗」（象徵團圓、圓滿），這樣才算是禮尚往來；而留下來的塊發糕，最後會由家人一起分享，象徵一家人要「有福共享」。

5. 賓主應對

除了親家之外，其他來參加熱鬧的親友也都沒空手來。據瞭解，早期因經濟情況普遍不佳，所以大家少以紅包當賀禮，多半是帶著家中自產的物品來慶賀，如魚鮮、蔬果、米粉等，而這些多半也是主人家用來宴客的食材。而身份較特殊的「母舅」還

³¹「宅母」是有些年長的居民對女主人的稱法，相對的，男主人則叫做「宅主」。

³²早期的居民都會在灶間祭拜「灶君公」（本地一般對灶神的稱法）。但有些人家覺得灶間的油煙多，雜物也多，在裡面奉祀神明似乎不太妥當，所以日後會再去刻一尊金身放在神桌上，與其他供奉的神明一起奉祀。通常灶君公的神像是放在諸神佛之中的最末位，即最小邊。

³³牲禮又分為三牲與五牲，三牲包含全雞一隻、魚一尾、豬肉一塊；五牲則是在三牲之外再加上兩樣牲禮腳，如芋、豆乾、皮蛋、水煮雞蛋、黃麵、小管乾等任選兩樣，視宅主的經濟狀況決定牲禮的多寡。

會送來八仙綵祝賀，部份至親也會特別致贈書有四字佳句（如「美輪美奐」）的紅幛來增添喜氣，主人家會將這八仙綵結在神案上方的楹仔上，紅幛則掛在廳堂的牆壁上，使整個大廳顯得喜氣洋洋，三天之後再取下收好。嫁出去的女兒因被視為是夫家的人，所以在娘家新居舉辦入厝這天也是以賀客的身份偕同夫婿回來參加熱鬧。

入厝這天的活動到此即告一段落，但往後兩三天內還是會有親友陸陸續續地帶著賀禮前來祝賀。據受訪的居民表示，既然「讓人入厝」（指接受親友的賀禮）就必須回請人家一頓飯才不會讓人誤以為欲佔人便宜，但另一方面又不能遺漏稍後來訪的親友，以免失了禮數，故辦桌回請賓客多是在「入厝」之後數天才舉辦，確定人數後再準備宴客的事宜。

（三）、宴請親友

1. 邀約親友

早期並非每戶人家在新居落成時都能有能力「辦桌」請客，主要原因還是在於經費問題，但為了感謝營建期間自動前來幫忙的親友，或說是想藉機償還人情，通常主人家還是會想盡辦法準備幾桌菜餚來款待大家。據受訪者表示，其實在蓋完房舍後多數家庭的經濟早已「元氣大傷」，所以有不少人家是在住進新厝一段時間後等存夠了宴客經費才補辦請客。

因經費有限，除了蓋房子的師傅頭³⁴和義務來幫忙的親友，受邀參加宴席的客人通常都是主人家的至親和有包紅包或帶賀禮來的親友。由此可以看出早期一般家庭多將辦桌請客的排場視為是經濟上的一大負擔，為了要節省宴客開銷，只好從「精簡」宴客人數來下手了。

為了表示隆重，早期請客多是主人家親自到府邀請，更正式的還會帶著預先請人寫好的帖子送到客人家裡。有些受訪的主人家回憶，若是經濟較拮据的主人家去邀請師傅頭來吃入厝辦桌時，較體貼的師傅常會推說有事不克參加，其用意就是為了減輕主人家的負擔，而且這種情形若干受訪匠師也曾對筆者提起；相對的，因為受邀參加辦桌也不能空手赴宴，所以若因經濟問題而無法準備出像樣的賀禮時，也多會編派藉口來「躲」掉此一額外的支出。

2. 準備宴席

辦桌當天訪客一到就先記上，等到時間差不多了就開始算人數，再準備菜餚。早期由於物資普遍缺乏，再加上無有效保存食物的方式，這樣的作法才不會因烹煮份量

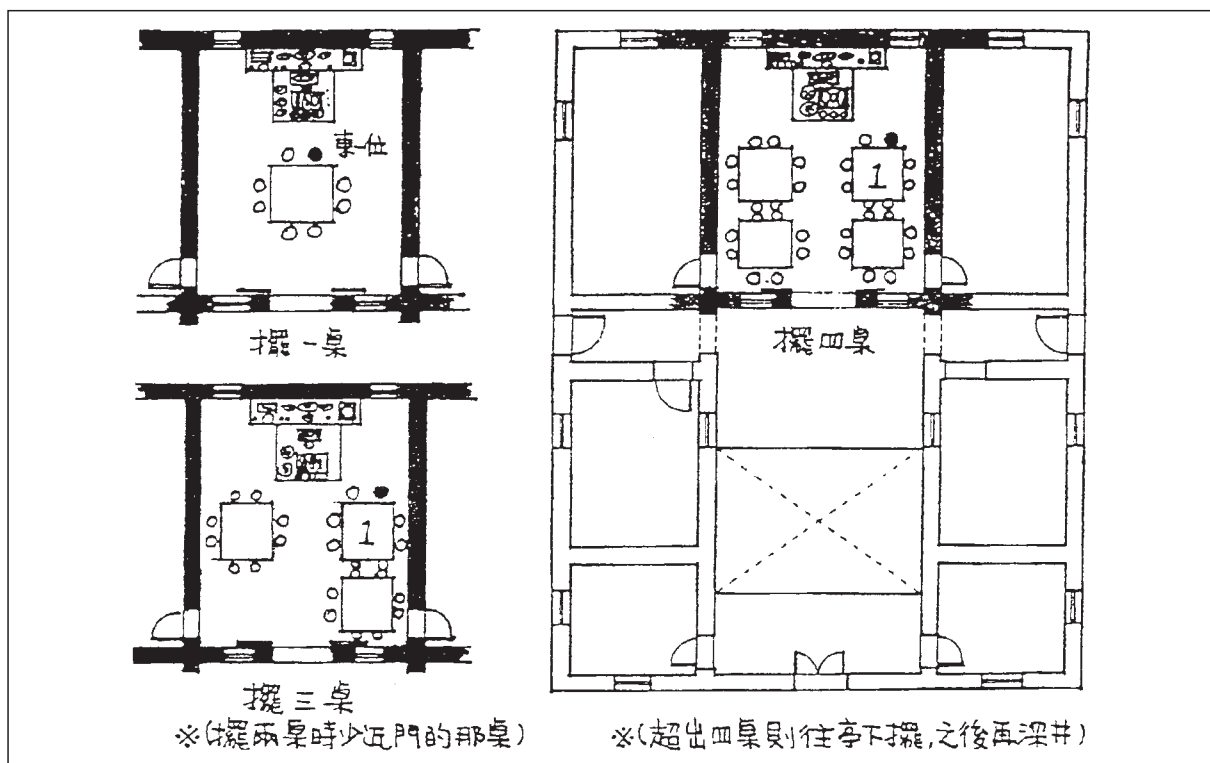
³⁴但也有受訪者表示，除了工資之外，進行下基、上樑、合脊等儀式時主人也都會給師傅紅包，所以入厝這天可以不必再請師傅來吃辦桌了。

太多而浪費食物，也可避免份量不足而對客人失禮。

由於是請客用的菜餚，因此不但菜色需豐富，而且還要色、香、味俱全，一般習慣烹煮家常菜的主婦可能多無法勝任。所以有些受訪者即表示，若家裡遇有此類正式的宴客場合（如娶媳婦、入厝），多半會請村中擅於烹飪者，甚至是專業的廚師到家中烹煮，避免因自家烹煮不當而招致客人埋怨，喪失了原本宴客的誠意，但也不乏由主婦親自下廚的情形。

因經費有限，宴客的材料大都是主人自己下海去捕釣、採集而來的魚鮮和自家栽種的蔬果³⁵、再額外殺隻雞並上市場買些豬肉、豬內臟來加菜，加上親友們送來的「賀禮」，就可張羅出宴席的食材。

木製的大型傢俱在當時算是奢侈品，若是客人人數較多，宴席開動前得先向左鄰右舍商借八仙桌和椅子。辦桌的數量視個人的經濟情況而定，但一般多是準備兩、三桌。桌椅從大廳開始擺設，至多可擺上四桌，其餘的擺到亭下、天井等處。因為早期多用方桌，所以一桌坐八個客人，而宴席中最尊貴的「東一位」則要留給母舅或師傅頭來坐，以示敬意【圖18】；至於主人家，因為要招呼來訪的賓客，所以多是等客人走後才吃「菜尾」，在宴席中並不入座。



【圖18】宴席時桌的擺法與最尊位

³⁵ 如高麗菜、豆薯、大頭菜、大蔥頭（洋蔥）、油菜、金瓜、芹菜、紅蘿蔔……等。

3. 宴席開始

在眾人的期盼下宴席終於開始了。第一道上桌的通常是代表「圓滿」、「美好」的炸棗。第二道則是今日被視為是「澎湖名菜」的金瓜炒米粉，這道菜餚所背負的重要任務就是先填飽賓客們的肚子，以免後面上來的菜餚不夠大家享用。以現在的眼光來看，「炒米粉」只是鄉土小吃，難登正式宴席，但在從前三餐都得吃蕃薯簽的日子裡，一大盤拌著油香的炒米粉無異是道美味佳餚，往往能讓大人、小孩個個吃得眉開眼笑。隨後上來的還有煎魚³⁶、滷肉、鹹菜炒豬肚、炒腰花、炒高麗菜、涼拌螺螄、雜菜湯……，通常需上足十二道菜餚，有些老一輩的居民甚至認為應準備出二十四道菜，如此才不會失了當主人的禮數。

得來不易的新居終於落成，這個值得慶祝的日子，就在這頓杯盤交錯、碗筷齊飛的熱鬧宴席中劃下完美的句點。

結語

澎湖傳統社會在營建住屋時，除了實質空間的營造施作外，尚配合營建儀式之舉行³⁷，二者合之，住屋的建構過程方才算是圓滿完整。從請地理師來「勘基」開始，先定出宅厝的朝向和中軸線，到舉行象徵整個工程結束的「合脊」儀式，及最後遷入正式使用的「入厝」儀式，整個營建工作的程序茲整理成以下表格：【表01】

³⁶ 早期一般家庭在烹飪魚鮮時甚少用乾煎，多煮成湯餚，因為前者的用油量較多，節儉的澎湖居民捨不得在自家食用的菜肴中多放點油，所以「煎魚」就成為宴客的菜色或拜拜時的供品；同理「炒高麗菜」也是如此。

³⁷ 事實上，以上的論述考察只是一種理想狀態，在營建過程中並非每個主人家都會遵照上述的時機來舉行儀式，多數是依照個人的經濟條件擇要或合併舉行，以節省準備牲禮的開銷；如調查結果顯示，常有主人家將之簡化到剩下動土、上樑、入厝等儀式，而入厝時僅舉行簡單的家祭（如煮紅圓拜神明及祖先），並不宴請賓客，以便節省請客時所需的大筆開銷。

【表01】營建分工、程序表

工程階段	營建儀式 (主事師傅)	工 程 分 工				
		土水工	小工	土木共事	小工	木工
地盤	動土(土) 下基(木) 剪樑(木)	牽經定向 (地理師) 牽地 平期 開基 做基礎	運送土、沙、 石、灰至現場 整地 挖土 夯地基			木材分類 木材加工 做門 框做窗
厝身		砌牆 續砌牆 收歸	攪土 遞土 傳石 運送土、沙、 石灰至現場	下門 下窗		做窗 木材加工 做樑 做楹仔 做桷仔
厝頂	上樑(木)	做脊頭粗 胚 走磚 分瓦路 做歸帶 做中脊 鋪土 鋪瓦	攪土 提土 搬瓦		搬運木料 傳遞構材	上樑 安楹 釘桷仔 做門
裝修	安(土) 安門(木) 下灶底(土) 合脊(土)	安 夯地坪 抹壁粉壁 做灶 裝飾 <完工>	搬運土石 夯地坪 攪灰泥 遞灰泥 <完工>			安門 釘床 簡單傢俱 <完工>
落成	入厝					

營建過程中的儀式行為究竟具有何種義涵？筆者嘗試將調查心得歸納成以下數點：

(一)、透過儀式行為將主人家之願景具體投射在房宅的興建過程中

以「下基」、「上樑」、「安砦」、「合脊」等儀式為例，其構成若以人、事、時、地、物等角度分析，其歷程如下：起造的主人家偕同主持營造工作之師傅頭一(人)，在一經過挑選的吉日吉時一(時)，於宅厝大廳位置一(地)，以設神案、備祭品、拜祈神尊等形式祈求祖師及眾法力高強的神靈蒞臨營建現場，藉以使凶神退位、惡煞潛藏，並唸誦佳句以求好兆頭一(事)，最後再將銅錢、鐵釘、五穀銼炭、一百金等物件安置在房宅的基礎、地坪及屋頂等位置一(物)、(地)，儀式即告結束。

觀察此過程，儀式舉行的最重要步驟，也是最大目的，應該就是將銅錢、鐵釘、五穀銼炭、一百金等物件安置在房宅內。這些物件在營建儀式之中一再出現，從開工之初的「下基」到「入厝」時候捧入宅內的斗燈之中都可見到。它們的重要性，就在於其象徵意義—「出丁」及「入寶」，這正是生活在俗世的一般人最大的心願。而透過儀式行為的舉行將這些吉祥的象徵物件置入在房宅內，居民才認為房宅本身具有「靈性」，可以守護著居住在內的人們。

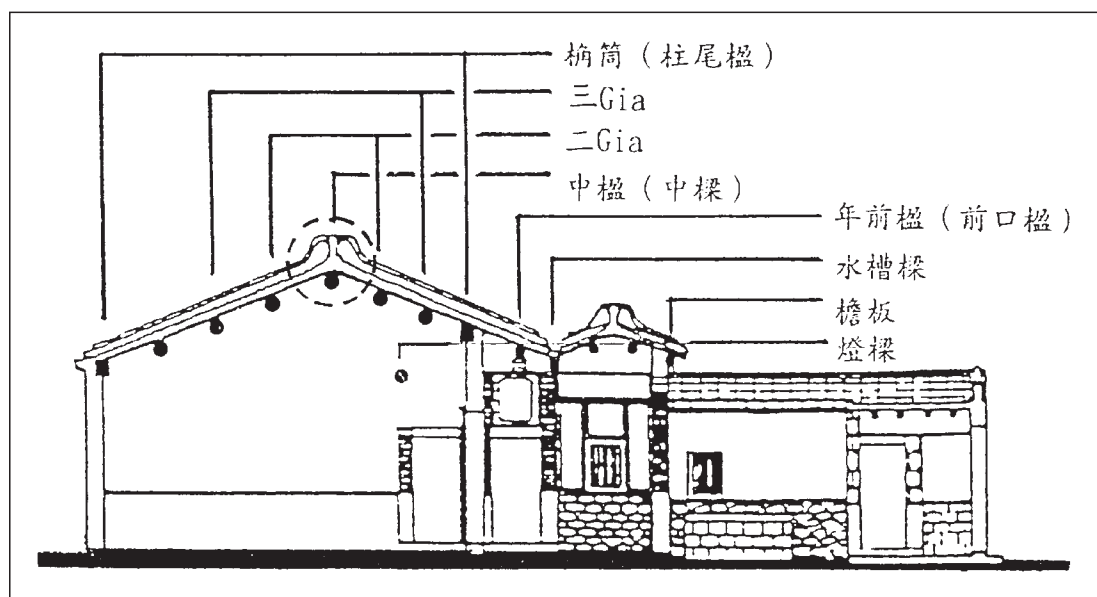
(二)、儀式賦予房宅超自然的庇護能力，增加居住者的安全感

傳統社會之生計活動受到自然力的影響較大，導致人們對於生活需求的基本滿足普遍具有危機感，如對於溫飽的要求以及對於疾病的抵抗等。在面對太多的不確定性情況下，傳統社會人自然希望藉由神明祖靈等超自然力量來求福避禍，以達到居家昌吉、子嗣興旺、生活不虞匱乏的願景。這對於用來休生養息、教養子嗣的庇護所—家宅而言，更需要有神靈的駐紮以保平安。於此，在本文所提到的各種營建儀式皆具此意涵，如「動土」—(土地公信仰)、「安門」—(門神信仰)、「上樑」—(八卦信仰、樑神信仰)、「下灶底」—(灶神信仰)、「入厝」—(家神及祖先信仰)等，皆是藉由儀式之舉行來達到「入神」之目的。

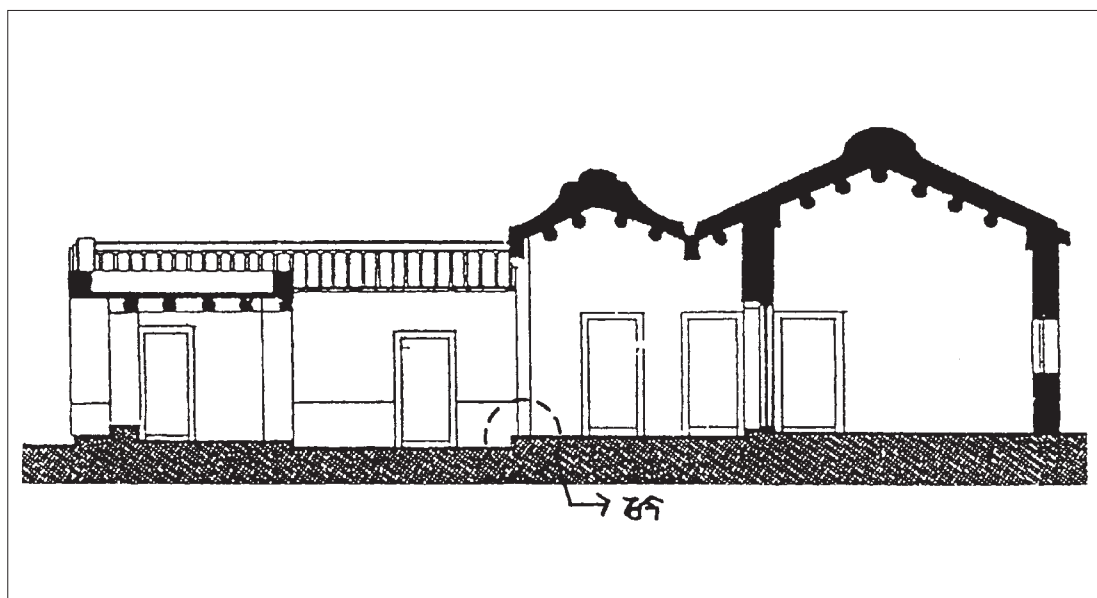
(三)、在重要工作節點凝聚工作士氣

營建儀式的舉行與營造工作之階段性任務的起始或完成有密切關聯。以施工程序觀之，「動土」是在開工之初舉行的；「上樑」則是厝頂工程的第一步；「安砦」、「安門」代表裝修階段的完成；整個工程完工之後則是「合脊」的日子。它們的發生恰是營建過程的重要工作節點。

例如「上樑」儀式的舉行，是發生在架設整個建築體頂蓋中最重要的一根構材之前，攸關整個頂蓋構架的後續施作【圖19】；而「安砵」則是為建立地坪的高程基準點，使得室內外各空間可據此定出高度和界線【圖20】。在重要工作節點進行之前舉行某種特定儀式，尤其是具有指標性質的施工步驟，有提醒工作人員慎重其事的功能；另一方面儀式的舉行即是祈求施工順利，可令師傅們安神定氣，主人家又可藉機犒賞師傅頭，兩者皆有使其更加專注於營建事物之效果。



【圖19】大厝身屋頂架構圖(資料來源：張宇彤,1991:350、351)



【圖20】四樑頭枝地坪高度關係圖(改繪自：張宇彤,1991:47)

（四）、母文化宇宙觀的實踐

相對於自然天成的大宇宙，若將人為環境中的「住屋」比擬成一個「小宇宙」，則營建期間所舉行的儀式行為就如同是建構這人為小宇宙的手段。隨著房宅具象的結構體之形成，這一抽象的「小宇宙」也逐漸成形：「牽經定向」標示了小宇宙的所在及四維八方之確立；「動土」則象徵在蒼茫寰宇中的開拓；「下基」和「上樑」則是「闢地」與「開天」的過程，並由此確立「天」、「地」的範圍；「下灶底」在於安置維持小宇宙運行的能量；「安門」則為設立控制小宇宙吐納生氣的開口；「安砿」和「合脊」為宣示「地」、「天」構築的完成，同時也宣告著小宇宙的完成；至於「入厝」，則可比喻成此人、神、祖先共享的小宇宙之啟用與運行。

營造儀式的舉行亦為空間建構的手段之一，其意義在於塑造人為環境的領域範圍與中心特質，使居住者在心理上有認同感及安全感。在這一百多個工作天中，由於師傅們的努力與協助，主人家得以一步步地築構出一棟屬於自己的「家」，也是未來後代能安身立命的所在。

主要參考書目

一、澎湖相關資料

- 王唯仁 1987 〈澎湖合院住宅形式及其空間結構轉化〉《台大城鄉學》3(1)：87-118
- 林晉德 1995 《神、祖靈、鬼之性質及地位對澎湖祠廟空間之影響》中壢：中原建研碩論
- 洪敏聰 1993 《西嶼鄉民俗概述》自費出版
- 張宇彤 1991 《澎湖地方傳統民宅營造法探微》台中：東海建研碩論
- 張震鐘 1993 《澎湖民宅營造方式變遷之研究—以二崁為個案》台北：淡江建研碩論
- 淡江建研 1994 《金門與澎湖地區傳統聚落及民宅之調查研究》馬公：澎湖縣政府
- 1995 《二崁聚落保存之古厝修復工程精密調查計畫》馬公：澎湖縣政府
- 許雪姬 1990 《澎湖縣志，卷九，城市志》馬公：澎湖縣政府
- 1991 《澎湖縣志，卷十五，雜誌》馬公：澎湖縣政府
- 郭金龍等 1994 《二崁民俗活動專輯》馬公：澎湖縣立文化中心
- 黃有興 1992 《澎湖的民間信仰》台北：台原
- 趙崇欽 1995 《空間位序在澎湖之運用》中壢：中原建研碩論
- 劉敏耀 1995 《「地理」對澎湖聚落空間的影響》中壢：中原建研碩論

二、傳統民宅相關資料

- 李重耀 1993 〈台灣傳統建築過程禮祭風俗簡介〉《空間》(48)
- 林會承 1989 〈台灣傳統家屋中的儀式行為及其間所引含的家屋理念與空間觀〉《賀陳詞教授七秩壽慶論文集》：101-136
- 1994 〈漢民族空間模型之建立概說〉《賀陳詞教授紀念論文集》：101-136
- 徐明福 1990 《台灣傳統民宅及其地方性史料之研究》台北：胡氏
- 劉敏耀 1994 〈流年及其對傳統建築方位的影響〉《第七屆建築研究成果發表會論文集》上冊：437-442，台北：建築學會

- 蔡明志 1996《王君榮的「陽宅十書」與Palladio的Quattro Libri中住宅設計原則程序之重構與比較》台中：東海建研碩論
- 箬冠道人 1790《八宅明鏡》台北：武陵
- 關華山 1980〈台灣傳統民宅所表現的空間觀念〉《中研院民族學研究所集刊》(49)：175-215

三、其他相關資料

- 《寺廟與民間文化研討會論文集》(上冊) 1995：行政院文建會主辦
- 王煒民 1994《中國古代禮俗》台北：台灣商務
- 王鏡玲 1991《台灣廟宇建構儀式初探－以艾良德神聖空間建構的觀點》台北：輔大宗教學研究所碩論
- 呂理政 1990《天、人、社會－試論中國傳統的宇宙認知模型》台北：中研院民族所
- 1992《傳統信仰與現代社會》台北：稻鄉
- 李喬 1996《中國行業神－上卷》台北：雲龍
- 李人奎 1987《李人奎談風水》台北：時報文化
- 李亦園 1992《文化的圖像(下)－宗教與族群的文化觀察》台北：允晨
- 俞顯敏 1991《風水探究》台北：萬象
- 陳其南 1987《台灣的傳統中國社會》台北：允晨
- 費孝通 1993《鄉土中國與鄉土重建》台北：風雲時代
- 董芳苑 1988《台灣民宅門楣八卦牌守護功能的研究》台北：稻鄉
- 劉曉明 1995《風水與中國社會》江西：江西高校出版社
- 鄭志明 1990《宗教與文化》台北：台灣學生